



Karta Informacyjna Przedsięwzięcia

*zgodnie z art. 3 ust. 1 pkt 5 ustawy z dnia 3 października 2008r. o udostępnianiu informacji o środowisku i jego ochronie, udziale społeczeństwa w ochronie środowiska oraz o ocenach oddziaływania na środowisko
(tj. - Dz. U. z 2016 r., poz. 353)*

Nazwa inwestycji	Budowa infrastruktury kajakowej w ramach przedsięwzięcia strategicznego „Pomorskie Szlaki Kajakowe – Wierzycą po zabytkach Kociewia” na terenie Gminy Starogard Gdański
Lokalizacja	Nowa Wieś Rieczna, dz. nr 223/1, obręb Nowa Wieś

1. RODZAJ, SKALA I USYTUOWANIE PRZEDSIĘWZIĘCIA

1.1 Ogólna charakterystyka przedsięwzięcia

Inwestycja jest częścią projektu partnerskiego w ramach przedsięwzięcia strategicznego „Pomorskie Szlaki Kajakowe” pod nazwą „Pomorskie Szlaki Kajakowe – Wierzyca po zabytkach Kociewia”, dofinansowanego z Regionalnego Programu Operacyjnego Województwa Pomorskiego na lata 2014-2020. Partnerami w/w przedsięwzięcia, oprócz **Gminy Starogard Gdański (partner wiodący)**, są:

1. **Gmina Gniew**
2. **Gmina Miejska Starogard Gdański**
3. **Gmina Pelplin**

Działania związane z budową infrastruktury kajakowej w w/w gminach są powiązane, w ramach przedsięwzięcia strategicznego „Pomorskie Szlaki Kajakowe”, z **drugim zadaniem** realizowanym z partnerstwem górnej Wierzy, w skład którego wchodzi:

1. **Gmina Kościerzyna (partner wiodący)**
2. **Gmina Stara Kiszewa**
3. **Gmina Skarszewy**

Każda z gmin we własnym zakresie prowadzić będzie postępowanie środowiskowe związane z inwestycjami objętymi w/w przedsięwzięciem strategicznym.

1.2 Zakres inwestycji realizowanych w partnerstwach

Budowa infrastruktury kajakowej we wszystkich gminach będących w partnerstwie i realizujących zadania objęte programem „Pomorskie Szlaki Kajakowe – Wierzyca po zabytkach Kociewia” to łącznie 17 inwestycji:

1.2.1 Gmina Gniew

Lp.	Nazwa lokalizacji	Działki /obręb	Charakterystyka
1	Brody Pomorskie	99/13, 100, 107 /Kursztyn	Inwestycja obejmuje: przystań z pomostem oraz urządzeniem brzegu, tj.: budowa pomostu o konstrukcji z wtórnych tworzyw sztucznych, budowa utwardzonego, przepuszczalnego placu i drogi dojazdowej dla samochodów obsługujących ruch kajakowy, elementy małej architektury: 2 <i>małe wiaty</i> , 1 <i>duża wiata</i> (konstrukcja drewniana/kompozytowa), wydzielone miejsce na ognisko, ogrodzenie całości terenu, ławostół – 5 szt., kosze na śmieci – 2szt., suszarki do kajaków – 5 szt., tablice informacyjno-promocyjne – 2 szt., osłona przenośnego sanitariatu – 1 szt., oświetlenie terenu lampami solarnymi.
2	Brodzkie Młyny	35, 38, 44/1, 44/2 /Gniew	Inwestycja obejmuje: przenoskę - 2 miejsca wodowania, ciągi komunikacyjne, miejsce pod sanitariat typu TOI-TOI, osłonę sanitariatu, śmietnik oraz tablicę „zakaz spożywania alkoholu”.
3	Gniew	13, 14, 20 /Gniew	Inwestycja obejmuje: przystań kajakową wraz z oznakowaniem szlaku W ramach przedsięwzięcia powstaną takie elementy infrastruktury kajakowej jak schody terenowe, pomost z trapami o konstrukcji drewnianej/kompozytowej oraz rynnny do transportu kajaków.

1.2.2 Gmina Miejska Starogard Gdański

Lp.	Nazwa lokalizacji	Działki /obręb	Charakterystyka
1	Starogard Gdański - przenoska	1/obręb 17, 112, 203/3, 205/15 /obręb 14	Obecnie teren niezagospodarowany w kontekście infrastruktury kajakowej. Docelowe przeznaczenie – przenoska przez jaz w centrum miasta. Zakres prac inwestycyjnych obejmuje: dostosowanie się do istniejącego, betonowego spadku, budowa

			2 pomostów pływających stosowanych przy zmiennym poziomie lustra wody o konstrukcji drewnianej/kompozytowej, tablica informacyjno-promocyjna - 2 szt., kosz na śmieci - 2 szt., oczyszczenie rzeki.
2	Starogard Gdański – stacja ZHP	1/obrub 17 74/obrub 14	Lokalizacja stanowić będzie przystań kajakową, punkt etapowy i miejsce biwakowe na terenie parku i stacji Hufca. Projektuje się pomost, wydzielone miejsce na ognisko z 4 ławkami, 3 kosze na śmieci, osłona przenośnego sanitariatu, WC 1 szt., wiatą podwójną, tablica informacyjno-promocyjna, 2 ławostoły, zatoka postojowa z parkingiem, ogrodzenie przystani kajakowej 4 oraz stojak na 5 rowerów z zestawem naprawczym.

1.2.3 Gmina Pelplin

Lp.	Nazwa lokalizacji	Działki	Charakterystyka
1	Rajkowski Młyn	244/17	Pole biwakowe i przystań kajakowa, miejsce wyjmowania i wodowania kajaków, zagospodarowanie pola biwakowego
2	Dębina	67/2, 212	Miejsce wyjmowania i wodowania kajaków, zagospodarowanie pola biwakowego, oznakowanie
3	Pelplin	60, 419, 57/7, 57/13, 56	Przenoska: zagospodarowanie brzegów powyżej i poniżej przeszkody, wykonanie ciągów pieszych oraz schodów, ustawienie drobnych elementów małej architektury: 1 ławostołu, 1 kosza na śmieci, 1 tablica informacyjno – promocyjna
4	Pelplin	84/6, 86/2	Miejsce wyjmowania i wodowania kajaków, teren rekreacyjny, oznakowanie, zakres szczegółowo obejmuje: przystań z pomostem oraz urządzenie brzegu, zatokę postojową, ustawienie drobnych elementów małej architektury: 4 małe wiaty, 2 duże wiaty, 10 ławostołów, 10 suszarek do kajaków, ogrodzenie terenu, 2 paleniska, 4 kosze na śmieci, 2 małe i 2 duże tablice informacyjno – promocyjne, 3 osłony przenośnych sanitariatów i kontenerów socjalnych
5	Stocki Młyn	196/7,93/1, 89, 92/2	Pole biwakowe, przystań kajakowa, przenoska

1.2.3 Gmina Starogard Gdański

Lp.	Nazwa lokalizacji	Działki /obrub	Charakterystyka
1	Kręski Młyn	257 /Krağ	Miejsce w dużej części już zagospodarowane. Docelowo na działkach znajdują się: przystań w formie slipu brzegu rzeki, utwardzony, przepuszczalny plac pełniący funkcje zawrotki, elementy małej architektury: 3 małe wiaty, 1 duża wiatą z wydzieloną częścią gospodarczą, 1 palenisko, 4 kosze na śmieci, 5 suszarek do kajaków, 2 tablice informacyjno-promocyjne, osłony dla 2 przenośnych sanitariatów, stanowiska z gniazdami elektrycznymi. Wiaty będą wyposażone w ławki i stoły. Powstanie oznakowanie szlaku oraz stojaki rowerowe z zestawem naprawczym.
2	Żabno	56, 51/4, 51/5, 51/9 /Żabno	Działki obecnie niezagospodarowane. Zakres prac inwestycyjnych: utwardzenie istniejącej nawierzchni drogi dojazdowej na odcinku 460m, wykonanie zawrotki dla samochodów obsługujących ruch kajakowy. Dodatkowo powstanie slip i pomost , 4 kosze na śmieci, osłona przenośnego sanitariatu, 5 suszarek na kajaki, 1 duża i 2 małe wiaty (wiaty z utwardzonym podłożem, wyposażone w ławki i stoły), 1 palenisko, 1 tablica informacyjno-promocyjna oraz stanowisko z gniazdami elektrycznymi.
3	Nowa Wieś Rieczna	223/1 /Nowa Wieś	Szczegółowa charakterystyka inwestycji w dalszej części Karty Informacyjnej Przedsięwzięcia.

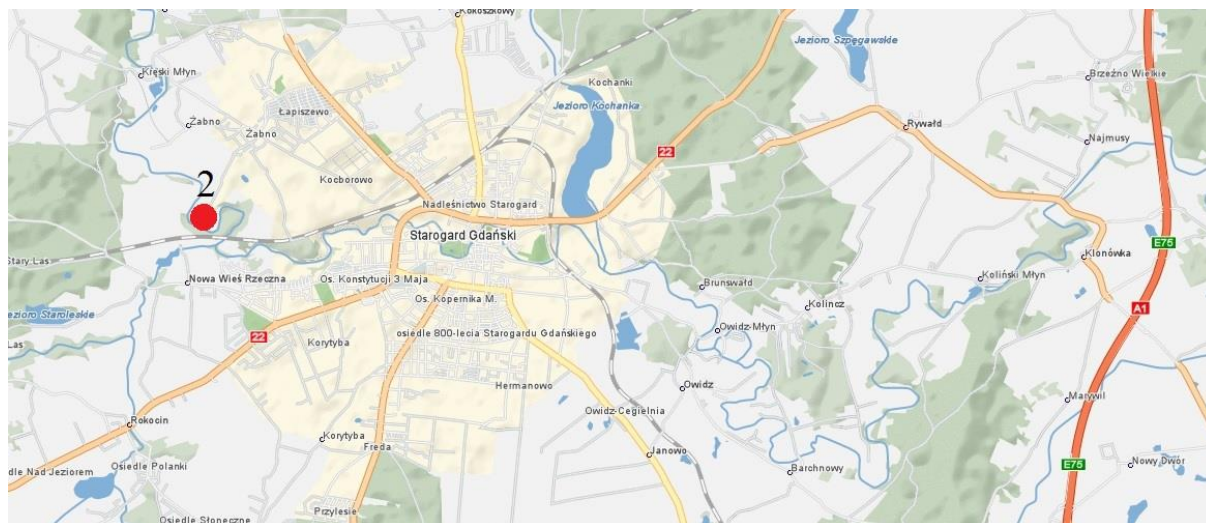
4	Owidz - przystań	174, 175, 188/23, 196/4 /Janowo	Lokalizacja obok UZUP Owidz. Istniejący MPZT. Zadanie obejmuje: Budowę przystani dla kajaków w formie slipu brzegu rzeki, wyposażoną w stojaki dla kajaków, grill, 1 dużą i 3 małe wiaty wyposażone w ławki i stoły, 5 suszarek na kajaki, 6 koszy na śmieci, miejsce na ognisko, oznakowanie, ogrodzenie, 3 obiekty z prysznicami, toaletami i zapleczem kuchennym – stylizowane. Ciągi komunikacyjne utwardzone. Rozbudowa sieci wod.-kan., energetycznej i monitoringu.
5	Owidz - przenoska	196/4, 188/21, 188/22 /Janowo; 52/2/Kolinc z	Miejsce przeznaczone pod przenoskę – istniejące oznakowanie. Organizacja przenoski uwzględniać będzie ciąg pieszki, miejsce wyjmowania kajaków – pomost ze slipem, miejsce wodowania – pomost ze slipem wraz z urządzeniem brzegu rzeki i wykonaniem schodów terenowych. Do elementów mających się znaleźć w granicach opracowania zaliczyć możemy: 2 tablice informacyjno-promocyjne, 4 kosze na śmieci, 4 ławki oraz ogrodzenie. Powstanie dodatkowe oznakowanie.
6	Kolincz	141/1, 48/3, 143, 48/5 /Klonówka	Miejsce przeznaczone pod przenoskę – istniejące oznakowanie. Zadanie obejmuje wykonanie ciągu pieszkiego, miejsca wyjmowania kajaków – pomost ze slipem, miejsce wodowania kajaków – pomost ze slipem wraz z urządzeniem brzegu rzeki i wykonaniem schodów terenowych. Dodatkowymi elementami będą: 2 tablice informacyjno-promocyjne, 4 kosze na śmieci, 4 ławki, stojak na 5 rowerów z zestawem naprawczym oraz oznakowanie.
7	Klonówka	39/5, 20/1, 20/2, 19 /Klonówka	Zadanie obejmuje zagospodarowanie pola biwakowego – urządzenie brzegu rzeki w miejscu wyjmowania/wodowania kajaków, 4 kosze na śmieci, 1 duża i 2 małe wiaty wyposażone w ławki i stoły, osłona na 2 przenośne sanitariaty, palenisko, 5 suszarek na kajaki, utwardzony, przepuszczalny plac dla samochodów obsługujących ruch kajakowy, stojak na 5 rowerów z zestawem naprawczym, urządzenie ciągu pieszkiego, miejsca wyjmowania kajaków (pomost ze slipem), miejsce wodowania (pomost ze slipem), urządzenie brzegów rzeki, ustawienie 4 śmietników, 4 ławek, 2 tablic informacyjno-promocyjnych, urządzenie drogi gruntowej.

1.3 Zakres inwestycji w Nowej Wsi Rzecznej

Projektowane przedsięwzięcie polega na budowie infrastruktury służącej turystyce kajakowej na rzece Wierzycy, leżącej w województwie pomorskim, w regionie geograficznym i kulturowym Kociewia oraz południowej części Kaszub, w granicach administracyjnych Gminy Starogard Gdański, w miejscowości Nowa Wieś Rzeczna.

Inwestycja zostanie zrealizowana w następujących działkach:

Lp.	Nazwa miejscowości (lokalizacja)	Nr działek objęte przedsięwzięciem	Obręb
3.	Nowa Wieś Rzeczna	223/1	Nowa Wieś



Rys.1.1 Lokalizacja inwestycji w Nowej Wsi Rzecznej (źródło: www.zumi.pl)



Rys 1.4 Mapa sytuacyjna określająca położenie inwestycji w Nowej Wsi Riecznej na tle istniejącej struktury własnościowej

Działki 223/1 położona jest w miejscowości Nowa Wieś Rieczna. W związku z obecnością na rzece trwałej przeszkody w postaci elektrowni, konieczna jest organizacja przenoski. Jej realizacja polegać będzie na uporządkowaniu ciągu pieszego, wykonaniu miejsca wyjmowania kajaków przed przeszkodą w formie slipu brzegu rzeki oraz miejsca wodowania za przeszkodą w formie pomostu oraz wykonaniu dodatkowych elementów, tj. 2 tablic informacyjno-promocyjnych, 4 koszy na śmieci, 4 ławek i oznakowania.

1.4 Rodzaj przedsięwzięcia

Na podstawie Rozporządzenia Rady Ministrów z dnia 9 listopada 2010 r. w sprawie przedsięwzięć mogących znacząco oddziaływać na środowisko (Dz. U. 2016, poz. 71), inwestycja polegająca na budowie infrastruktury kajakowej w ramach przedsięwzięcia strategicznego „**Pomorskie Szlaki Kajakowe - Wierzącą po zabytkach Kociewia**” w miejscowości **Nowa Wieś Rieczna**, nie kwalifikuje się do przedsięwzięć mogących potencjalnie znacząco oddziaływać na środowisko. Nie przewiduje się cumowania kajaków. Będą one wyjmowane na brzeg niezwłocznie po dopłynięciu do przystosowanego w tym celu brzegu rzeki (slip). Linia brzegowa zostanie zajęta na odcinku ok. 15 metrów (slip i pomost). W związku z tym należy wykluczyć przypadek opisany w §3 ust. 1 pkt 63.

CHARAKTERYSTYKA PROJEKTOWANYCH ELEMENTÓW INFRASTRUKTURY KAJAKOWEJ

	Nowa Wieś Rieczna
Slip	W formie łagodnego, trawiastego spadku brzegu rzeki
Pomost	Pływający, z pokładem z wtórnych tworzyw sztucznych o szerokości ok. 1,2m, długość modułowa
Ciągi pieszce	Naturalnie stabilizowane, wodoprzepuszczalne nawierzchnie mineralne lub istniejące nawierzchnie gruntowe
Ławka	Drewniana, zabezpieczona impregnatem, długość ok 2m
Kosz na śmieci	Z palików drewnianych o wysokości ok.70cm, z kłapą, mocowany z dwóch stron do palików drewnianych długości ok.160cm połowicznie utwierdzone w podłożu
Tablica informacyjno-promocyjna	O wysokości 200cm, kompozytowa, mocowana do słupa drewnianego 12x25 cm utwierdzanego za pomocą kosza stalowego i fundamentu betonowego o wysokości 80cm
Inne	Wodowanie: dodatkowe schody terenowe i rynna wspomagająca wodowanie

2. POWIERZCHNIA ZAJMOWANEJ NIERUCHOMOŚCI, A TAKŻE OBIEKTU BUDOWLANEGO ORAZ DOTYCHCZASOWY SPOSÓB ICH WYKORZYSTANIA I POKRYCIE SZATĄ ROŚLINNĄ.

Projektowana infrastruktura kajakowa zlokalizowana będzie na działce 223/1, położonej nad rzeką Wierzycą. Ze względu na małą skalę przedsięwzięcia i biorąc od uwagę już istniejące zagospodarowanie przedmiotowych lokalizacji, z powierzchni biologicznie czynnej zostanie wyłączony znikomy procent terenu.

2.1 Powierzchnie zajmowanych nieruchomości:

Lp.	Nazwa miejscowości (lokalizacja)	Nr działki	Powierzchnia [ha]	Rodzaj użytku i klasa bonitacyjna w obszarze zagospodarowania	Właściciel/Użytkownik
3.	Nowa Wieś Rieczna	223/1	12,3510	Ls	Wł. prywatna Elektrownia Wierzyca Sp. z o.o.

2.1 Dotychczasowy sposób wykorzystania nieruchomości

Działka nr 223/1 położona jest w sąsiedztwie elektrowni wodnej (Elektrownia Wierzyca-dz. nr 223/1). Dojazd do elektrowni jest utrudniony ze względu na złą nawierzchnię drogi (na ostatnim odcinku płyty betonowe) oraz przecinający dojazd potok Piesienica. Budowa elektrowni nie objęła swoim zasięgiem zapewnienia przenoski na szlaku kajakowym. Obecnie istnieje oznakowanie przenoski oraz punktów wyjmowania i wodowania kajaków. Przed przeszkodą brzeg rzeki jest bardzo łagodny, piaszczysto-trawiasty, porośnięty trzcinami. Znajdują się tam oznaki użytkowania tego terenu w celach rekreacyjnych o czym świadczą pozostawione ogniska oraz wydeptana ścieżka przez kajakarzy stanowiąca drogę przenoski. Przebiega ona przez użytki leśne, w północnej części działki porośnięte takimi odmianami drzew jak sosny, brzozy, olchy czarne, dęby i leszczyny, a w części południowej lasem mieszanym (grabby, klony, olchy, sosny, dęby, lipy). Na kilkumetrowym odcinku biegnie wzdłuż ogrodzenia terenu elektrowni i wskutek m.in. umocnień powstałych podczas budowy elektrowni na jej trasie występują niewielkie różnice terenu. Miejsce wodowania jest porośnięte jedynie niską trawą i znajduje się pod wiaduktem kolejowym, w bliskiej odległości od elektrowni, na dość stromym brzegu rzeki. Rzeka na odcinku między elektrownią a wiaduktem kolejowym jest dość wąska o stromym brzegu umocnionym z obu stron płytami betonowymi oraz gabionami. Nurt rzeki jest szybki i zależy również od okresów pracy elektrowni.



Zdj. 1 Miejsce wyjmowania kajaków przez elektrownią wodną w Nowej Wsi Riecznej



Zdj. 2 Miejsce wodowania kajaków za przeszkodą w Nowej Wsi Rzecznej

Mając na uwadze istniejące zagospodarowanie w przedstawionej lokalizacji, ingerencja w środowisko naturalne nie przekroczy aktualnych norm. Realizacja przedmiotowej inwestycji nie wymaga wycinki drzewostanu na analizowanych działkach lokalizacyjnych.

3. RODZAJ TECHNOLOGII

Nie dotyczy.

4. EWENTUALNE WARIANTY PRZEDSIĘWZIĘCIA

4.1 *Wariant inwestycyjny* - polegający na budowie infrastruktury kajakowej na rzece Wierzycy

4.2 *Wariant zerowy* - polegający na niepodjęciu przedsięwzięcia

Wariant ten jest najmniej korzystny. W przypadku odstąpienia od realizacji inwestycji zwiększy stopień zagrożenia dla środowiska. Zwiększająca się z roku na rok ilość turystów pozbawiona jest odpowiedniej bazy (parkingów, toalet, miejsc do konsumpcji posiłków, wyznaczonych ciągów pieszych, zorganizowanych palenisk itp.) co powoduje wzrost emisji zanieczyszczeń do środowiska i zagraża bezpieczeństwu ludzi oraz środowiska przyrodniczego.

5. PRZEWIDYWANA ILOŚĆ WYKORZYSTYWANEJ WODY, SUROWCÓW, MATERIAŁÓW, PALIW ORAZ ENERGII:

Szacunkowe zapotrzebowanie w fazie realizacji przedsięwzięcia:					
		na wodę	na surowce	na paliwa	na energię
3.	Nowa Wieś Rzeczna	brak	brak	brak	brak
Szacunkowe zapotrzebowanie w fazie eksploatacji/użytkowania przedsięwzięcia:					
		na wodę	na surowce	na paliwa	na energię
3.	Nowa Wieś Rzeczna	brak	brak	brak	brak

6. ROZWIĄZANIA CHRONIĄCE ŚRODOWISKO

Inwestycja polegająca na budowie infrastruktury kajakowej wpisuje się w **plan zadań ochronnych dla obszaru Natura 2000 Dolina Wierzycy PLH220094** w zakresie określonym w punkcie 9 Karty Informacyjnej Przedsięwzięcia.

Diagnoza istniejącej presji turystycznej na formy ochrony przyrody znajdujące się na obszarze objętym projektem zmiany studium uwarunkowań i kierunków zagospodarowania przestrzennego Gminy Starogard Gdański zawartej w Prognozie Oddziaływania na Środowisko zwraca uwagę na potrzeby związane z turystyką kajakową, które poprzez realizację budowy infrastruktury kajakowej przy szlaku rzeki Wierzycy zostaną spełnione poprzez wyznaczenie ścieżek pieszych w celu zorganizowania ruchu turystycznego i ochrony środowiska przed dewastacją, jak również poprzez istniejące i projektowane oznakowanie istniejącego szlaku i urządziu przy nim miejsc odpoczynku wraz z umieszczeniem tablic informacyjno-promocyjnych zawierających m.in. informacje o obiektach i obszarach chronionych.

Należy również zwrócić uwagę na fakt, iż presja turystyczna związana z turystyką kajakową dotyczy już istniejącego szlaku kajakowego o wysokich walorach przyrodniczo-krajobrazowych i wywierana jest jedynie okresowo w miesiącach letnich, kiedy warunki atmosferyczne są dogodne do uprawiania sportu i rekreacji.

Szczegółowe rozwiązania chroniące środowisko:

1. Wody opadowe będą bezpośrednio wsiąkały w grunt poprzez projektowane ażurowe nawierzchnie.
2. Prace budowlane będą realizowane w sposób uniemożliwiający wystąpienie negatywnych oddziaływań na środowisko poprzez zminimalizowanie wytwarzanych odpadów oraz ich selektywne magazynowanie.
3. Na etapie realizacji zaleca się zastosowanie poniższych wytycznych:
 - zaplanować wszelkie operacje z użyciem ciężkiego sprzętu
 - stosować sprzęt w dobrym stanie technicznym zgodnie z wymaganiami określonymi w rozporządzeniu Ministra Gospodarki z dnia 21 grudnia 2005r. w sprawie zasadniczych wymagań dla urządzeń używanych na zewnątrz pomieszczeń w zakresie emisji hałasu do środowiska [Dz. U. z 2005r. nr 263, poz. 2202]
 - przestrzegać zasady wyłączania silników w czasie przerw w pracy
 - maksymalnie ograniczyć czas budowy poszczególnych etapów poprzez odpowiednie zaplanowanie procesu budowlanego
4. W trakcie realizacji przedsięwzięcia nastąpi okresowe zwiększenie emisji spalin, z silników pojazdów i maszyn roboczych oraz pylenie z terenu objętego pracami. Oddziaływanie na etapie realizacji przedsięwzięcia nie będzie powodowało uciążliwości w dłuższym okresie czasu. Ze względu na wrażliwy charakter terenów objętych opracowaniem (obszary NATURA 2000), należy stosować poniższe zalecenia:
 - transport materiałów sypkich w opakowaniach pojazdami do tego przystosowanymi, zgodnie z przepisami o ruchu drogowym,
 - ograniczenie do minimum czasu pracy silników spalinowych maszyn i pojazdów,
 - ograniczenie prędkości ruchu pojazdów w rejonie budowy,
 - zapewnienie efektywnych dojazdów na teren budowy
5. W zakresie robót budowlanych w celu ochrony istniejących zadrzewień należy:
 - podczas prowadzenia prac budowlanych w granicach zasięgu koron istniejących drzew lub krzewów, roboty wykonywać w miarę możliwości ręcznie w celu uniknięcia uszkodzeń systemu korzeniowego,
 - podczas prac w sąsiedztwie nurtu Wierzycy, zabezpieczyć teren rzeki przed przedostawaniem się do jej nurtu gruzu, pochodzącego z budowy (zastosować siatki lub bariery drewniane uniemożliwiające wpadanie odłamków kruszyw do rzeki)
 - W ramach realizacji przedsięwzięcia nie przewiduje się wycinki drzew i krzewów
6. W celu zminimalizowania możliwości wystąpienia negatywnego oddziaływania przedsięwzięcia na etapie budowy zostaną zastosowane poniższe rozwiązania:
 - wykorzystywanie sprzętu technicznego posiadającego dopuszczenie do ruchu i stosowne atesty,
 - stosowane maszyny i urządzenia wyposażone w silniki spalinowe powinny charakteryzować się dobrym stanem technicznym i spełniać wymogi rozporządzenia Ministra Gospodarki z dnia

30 kwietnia 2014 r. w sprawie szczegółowych wymagań dla silników spalinowych w zakresie ograniczenia emisji zanieczyszczeń gazowych i cząstek stałych przez te silniki (Dz. U. z 2014 r. Poz. 588).

- prowadzenie robót zgodnie z wymaganiami BHP i p.poż.

7. Na etapie realizacji infrastruktury kajakowej w omawianej lokalizacji, wszelkie nieczystości będą gromadzone w szczelnych pojemnikach zintegrowanych z przenośnymi sanitariatami typu TOI-TOI i systematycznie wypróżniane przez wyspecjalizowane do tego celu firmy.

8. Wszelkie odpady będą gromadzone w szczelnych pojemnikach i w całości przekazywane do utylizacji podmiotom gospodarczym posiadającym wymagane zezwolenia na ich transport i utylizację.

Oddziaływanie skumulowane będzie związane z jednoczesną realizacją kilku inwestycji w podobnym okresie czasu w ramach przedsięwzięcia strategicznego „Pomorskie Szlaki Kajakowe”. Związane to może być z okresowym, krótkotrwałym zwiększeniem emisji zanieczyszczeń i hałasu, co będzie miało związek wyłącznie z prowadzonymi pracami budowlanymi. Należy jednak podkreślić, że przewidywane skumulowane zakłócenia będą niewielkie, ograniczone do czasu trwania prac. Ustaną one po ich zakończeniu. Nie zidentyfikowano oddziaływań skumulowanych, które wynikałyby z realizacji działań w ramach innych planów czy programów gminnych.

7. RODZAJE I PRZEWIDYWANE ILOŚCI WPROWADZANYCH DO ŚRODOWISKA SUBSTANCJI LUB ENERGII PRZY ZASTOSOWANIU ROZWIĄZAŃ CHRONIĄCYCH ŚRODOWISKO

W wyniku budowy infrastruktury kajakowej w omawianych lokalizacjach nastąpi mało istotne zwiększenie ilości zużywanej energii, wody a także ilości ścieków. Nie przewiduje się obecności ścieków technologicznych. Projektuje się powierzchnie utwardzone przepuszczalne. Odpady typu komunalnego w zorganizowanym miejscu przenoski będą w całości przekazywane do utylizacji podmiotom gospodarczym posiadającym wymagane zezwolenia na transport i utylizację odpadów. Nie ma konieczności realizowania jakichkolwiek dodatkowych zabezpieczeń środowiska przed hałasem.

8. MOŻLIWE TRANSGRANICZNE ODDZIAŁYWANIE NA ŚRODOWISKO

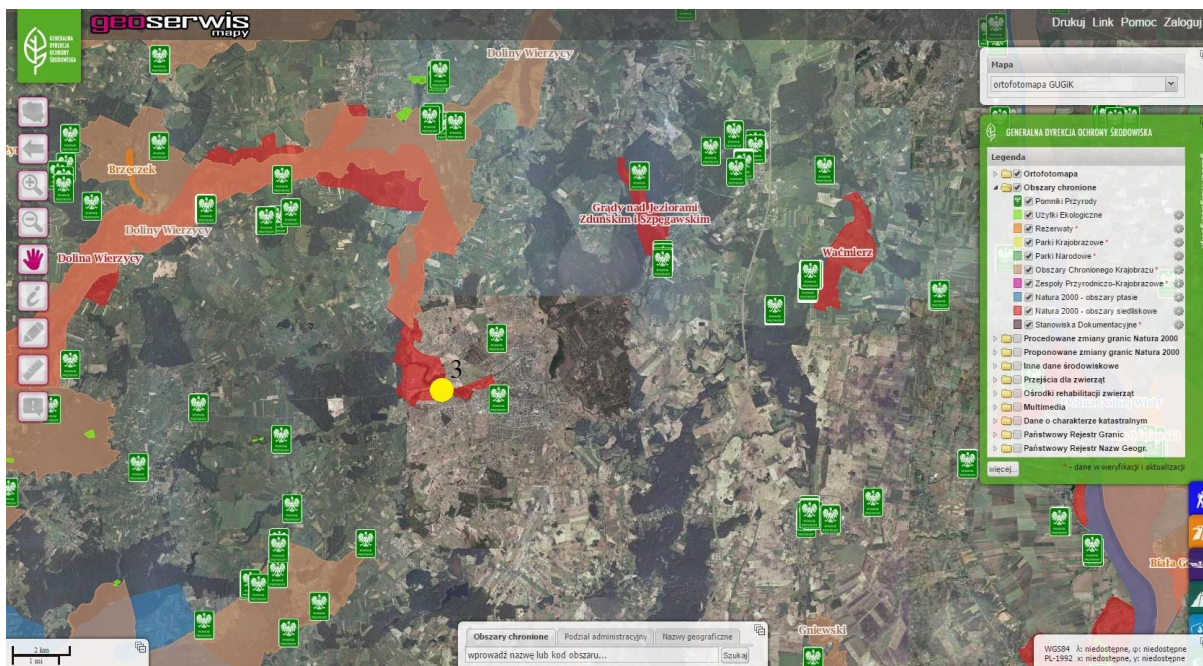
Projektowane przedsięwzięcie zlokalizowane jest w znacznej odległości od granicy Państwa. Oddziaływanie mogące powstać w wyniku działań związanych z inwestycją nie wykraczają poza granice Gminy Starogard Gdański. W związku z powyższym nie wystąpi oddziaływanie transgraniczne, zarówno na etapie realizacji jak i funkcjonowania infrastruktury kajakowej.

9. OBSZARY PODLEGAJĄCE OCHRONIE NA PODSTAWIE USTAWY Z DNIA 16 KWIETNIA 2004r. O OCHRONIE PRZYRODY ZNAJDUJĄCE SIĘ W ZASIĘGU ZNACZĄCEGO ODDZIAŁYWANIA PRZEDSIĘWZIĘCIA

Lp.	Nazwa miejscowości (lokalizacja)	Nr działek objęte przedsięwzięciem	Forma ochrony przyrody
3.	Nowa Wieś Rzeczna	223/1	Natura 2000 Dolina Wierzycy PLH 220094

Na obszarze gminy Starogard Gdański znajduje się jedna obszarowa forma ochrony przyrody utworzona na podstawie ustawy z dnia 16 kwietnia 2004 r. – o ochronie przyrody (t.j. Dz. U. z 2016 r. poz. 422.) – obszar Dolina Wierzycy PLH 220094

Lokalizacja w Nowej Wsi Rzecznej znajduje się na odcinku rzeki Wierzyca, leżącym w granicach obszaru Natura 2000 Doliny Wierzycy PLH 220094 – obszar siedliskowy. Obszar ten obejmuje dolinę Wierzycy, o długości około 21 km, na odcinku między jazem w Czarnocińskich Piecach a mostem drogowym w Starogardzie Gdańskim. Rzeka ma charakter podgórski. Koryto rzeczne ma tutaj szerokość do kilkunastu metrów, głęboko wcina się w otaczający teren tworząc wyraźne jary i wąwozy. Dolina, mimo obecnego w wielu miejscach zagospodarowania przez człowieka (m.in. elektrownia wodna, mosty, użytkowanie leśne i rolnicze) utrzymuje bogactwo szaty roślinnej (zbiorowisk i flory) oraz fauny i cechuje się wysokimi walorami krajobrazowymi. Wierzyca jest stosunkowo niewielką rzeką. Na bardzo wysoką różnorodność biologiczną składa się występowanie 12 siedlisk programu Natura 2000 oraz wielu rzadkich, chronionych gatunków, zarówno roślin jak i zwierząt (Źródło: <http://obszary.natura2000.org.pl/>). Działka nr 223/1 w Nowej Wsi Rzecznej znajduje się w bardzo bliskim sąsiedztwie Obszaru Chronionego Krajobrazu Doliny Wierzycy.



Rys. 9.1 Mapa przedstawiająca lokalizację infrastruktury kajakowej na tle istniejących form ochrony przyrody

Źródło <http://geoserwis.qdos.gov.pl/mapy/?obszar=PLH220094>

Na terenie gminy Starogard Gd., najbliższymi pomnikami przyrody są:

- **drzewo sosna pospolita**, lokalizacja Sumin
- **grupa drzew - 5 dębów szypułkowych** lokalizacja Leśnictwo Szpęgawsk, oddział 130d.

Nie ma zagrożenia w formie negatywnego oddziaływania przedmiotowej inwestycji na w/w pomniki przyrody.

Realizacja inwestycji w Nowej Wsi Rzeczej nie będzie miała negatywnego wpływu na obszar Natura 2000 Dolina Wierzycy. Świadczy o tym m.in. fakt iż przedsięwzięcie spełnia wymagania wpisujące się w **plan zadań ochronnych dla obszaru Natura 2000 Dolina Wierzycy PLH220094** poprzez gwarancję utrzymania odpowiednich standardów sanitarnych, tj. zgodnych z aktualnymi przepisami dotyczącymi usuwania nieczystości i odpadów.

Inwestycja spełnia wymagania wpisujące się w **plan zadań ochronnych dla obszaru Natura 2000 Dolina Wierzycy PLH220094** również poprzez dostosowania gospodarki turystycznej do wymogów ochrony siedlisk występujących na tym obszarze poprzez wyznaczenie miejsca przeznaczonego do zagospodarowania turystycznego w formie przenoski kajakowej oraz spełnia wymagania związane z zakazem lokalizowania kempingów i karawaningów w strefie brzegowej rzeki Wierzycy.

Ponadto, przewidywany zakres prac nie spowoduje przekształcenia rzeźby terenu, istotnej zmiany stosunków wodnych, naruszania istniejących w obszarze Natura 2000 siedlisk czy usuwania zadrzewień.

.....
/podpis wnioskodawcy/